

Vi ska växa klokt

Marknaden är glödhet och suget efter våra tjänster är stort. Då är det lätt att bara följa med utvecklingen för att uppnå snabba och kortsiktiga omsättningsökningar.

Men vi går inte i den fällan. Inom STG-koncernen finns en uttalad ambition om att bygga klokt för framtiden med hjälp av den rådande högkonjunkturen.

I dag är det ett oerhört stort tryck på järnvägsupprutningar i landet. Det beror naturligtvis mycket på det bristande underhållet som också uppmärksammas i media. Nu finns ett stort politiskt tryck på att rusta upp våra järnvägar. Trafikverket satsar stenhårt på detta vilket naturligtvis påverkar oss positivt.

I dag fokuserar vi på STG alla resurser på att motsvara marknadens önskemål inom det här området. I dag har vi ca 150 anställda plus flera inhyrda medarbetare. Det är all time high för vår koncern.

Men i det här sammanhanget håller vi huvudet kallt. Eftersom säsongen är kort och konjunkturen snabbt kan vända nedåt har vi bestämt oss för att STG ska växa klokt. Genom att få lägre toppar skapar vi i förlängningen en högre lägstanivå i verksamheten, får mindre konjunktursvängningar och en bredare och säkrare bas för den framtida verksamheten.

Vi vill på det viset agera klokt och långsiktigt. Genom det skapar vi också en trygghet för oss som verkar inom STG-koncernen.

Ett annat positivt besked: Koncernen har kommit igenom den senaste tidens ekonomiska stälbad som var följden av en del mindre lyckade projekt. Nu har vi åter ordning på ekonomin och ser ljus på framtiden.

Tomas Sjöblom
VD, Scandinavian
Track Group AB

STG rustar för framtiden – är redo för totalentreprenader

I framtiden ska 50 procent av Trafikverkets upphandlingar vara totalentreprenader. Det skapar helt nya förutsättningar för flera aktörer på marknaden. STG-koncernen antar utmaningen och har redan klarat den första totalentreprenaden.

– Vi är förberedda och har redan utfört ett stort projekt där vi var totalentreprenör. Det var viktigt för oss att lyckas med det uppdraget eftersom vi ska anpassa vår verksamhet efter de nya förutsättningarna. Här måste vi vara aktiva och ligga i framkant, säger Tomas Sjöblom, VD i STG-koncernen.

Hittills har STG förekommit mest i så kallade utförandeentreprenader där byggherren låter ett företag göra projekteringen för att sedan beställa själva utförandet av en annan entreprenör.

Moderniserat sin verksamhet
Nu blir det allt mer aktuellt med totalentreprenader där byggherren utser en totalentreprenör som ska ansvara för både projekteringen och utförandet. STG har nu moderniserat

sin verksamhet för att kunna axla ansvaret som totalentreprenör.

STG-koncernens första stora uppdrag enligt den här modellen inleddes i våras och handlade om spårväxelsbytte i Älvsbyn.

STG fick uppdraget trots att de var 25 procent dyrare än lägsta anbudet, och bland konkurrenterna fanns dessutom Sveriges största järnvägsentreprenörer.

– Det visade att Trafikverket har förtroende för vårt kunnande. Uppdraget gick bra och nu är vi redo att ta nästa steg inom det här området, säger Tomas Sjöblom.



■ STG-koncernen är nu redo för totalentreprenader.

FAKTA / ENTREPRENADER

• **Utförandeentreprenader**
Byggherren låter ett företag göra projekteringen för att sedan beställa själva utförandet av en annan entreprenör. Här har STG fungerat som utförandeentreprenör.

• **Totalentreprenader**
Byggherren utser en totalentreprenör som ska ansvara både för projektering och utförande. STG har nu kapacitet att fungera som totalentreprenör.

Platschefen i Älvsbyn:

"Nu är vi redo för kommande uppdrag"

STG-koncernen klarade sitt första växelbytte på totalentreprenad med bra resultat. Det handlade om spårväxelsbytte i Älvsbyn.

– Uppdraget gav oss många nyttiga erfarenheter inför framtiden, säger platschefen Ulf A Olsson på STGs dotterbolag RWS 1435.

Han minns att det blev några riktigt bra sommarveckor i Älvsbyn.

– Vi var ett härligt entreprenörs-lag från projektering till själva byggarbetet. Alla visade ett stort engagemang för uppgiften, berättar Ulf.

Tidigare har det handlat om så kallade utförandeentreprenader för RWS 1435. Nu hade de ansvaret för hela processen.

– Vi upplevde att det var både roligt och upplyftande att ta totalansvaret istället för att någon bara berättade för oss vad som ska göras.

Det var verkligen lärorikt och gav oss flera nyttiga erfarenheter.

Bättre rustade

I framtiden kommer 50 procent av upphandlingarna från Trafikverket att gälla totalentreprenader. Ulf säger att uppdraget i Älvsbyn gör att RWS 1435 är redo för framtidens utmaningar.

– Vi är nu betydligt bättre rustade för detta jämfört med tidigare, säger Ulf A Olsson som också hyllar samarbetet med teknikkonsultbolaget

Rejlers, som skötte själva projekteringsarbetet.

– Vi jobbade oerhört bra tillsammans. Här var vi två företag som verkligen talade samma språk. Det ger också bra förutsättningar inför eventuella kommande uppdrag.



■ RWS 1435 på plats i Älvsbyn för spårväxelsbytte.

Succéupphandlingar för ITC

ITC (Infra Tech Consulting) – ett av dotterbolagen inom STG-koncernen – tog nästan storslam i samband med Trafikverkets nationella upphandling av leveransuppföljning, som genomfördes nyligen.

ITC vann sex av de åtta områden som företaget lämnade anbud på.

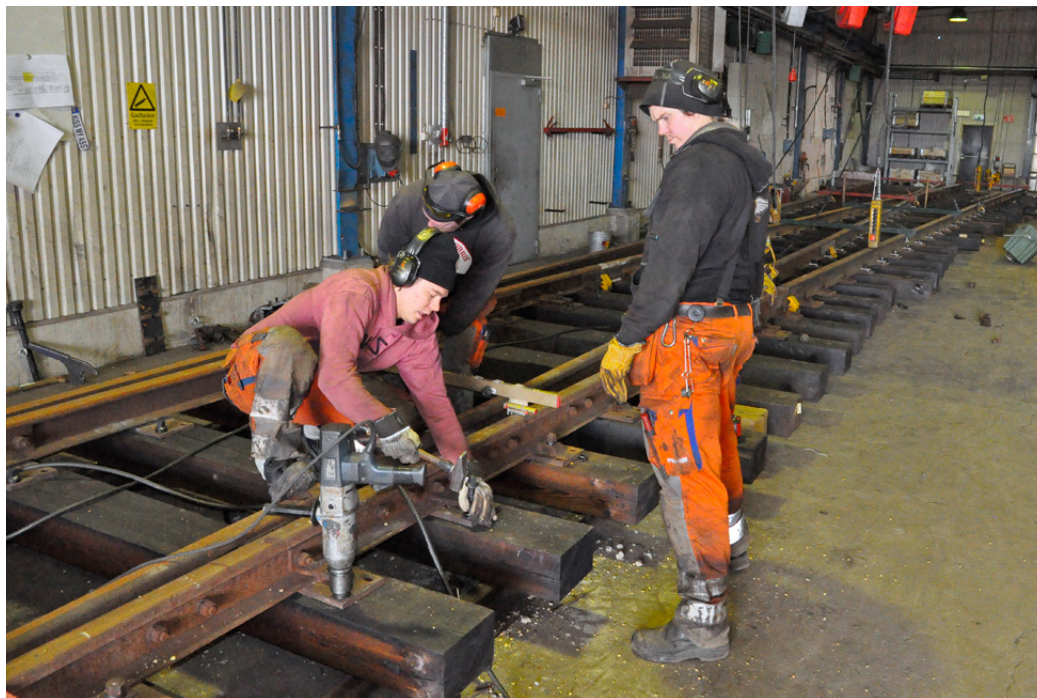
– Det är naturligtvis väldigt roligt och det kommer att betyda mycket för oss, säger VD:n Patrik Stenberg.

Upphandlingen berör cirka 20 personer varav sex redan idag arbetar i företaget. Totalt innebär affären nästan en fördubbling av ITCs verksamhet.

ITC är ett företag som vanligtvis utför kontroller, besiktningar och bygglider arbeten åt främst Trafikverket. I det här fallet gäller det att kontrollera att Trafikverkets underhålls-entreprenörer utför sina uppdrag



enligt handlingar, föreskrifter och ritningar. Med andra ord ett led i kvalitetssäkringen.



■ Växelbygget inomhus i Borlänge. Det var ett nytt och framgångsrikt projekt under vintern 2013-14. Nu planeras för en ny givande vintersäsong.

Succévintern får en uppföljning

Fjolårets vintersatsning som innebar byggande av spårväxlar och spårspann blev en succé. Nu förbereder sig STG inför en ny intensiv vinter, som normalt är en lågsäsong.

– Det betyder mycket att säkerställa sysselsättningen på vintern. Dessutom sker det på ett sätt som skapar bra förutsättningar för kommande sommarsäsong, säger Henrik Svensson, teknisk chef på STG.

Förra vintern byggdes sex spårväxlar som var tänkta att lägga på

lager inför sommaren. Men alla sex såldes direkt.

– Det var ett bevis på att vi tänkt rätt. Nu planerar vi för en ny vintersäsong med en utvecklad verksamhet, säger Henrik Svensson.

Planerna för vintern 2014-2015 är att STG ska bygga sex till tio

spårväxlar plus ett stort antal spårspann.

En viktig del av verksamheten kommer också att innehålla fortbildning och utbildning av medarbetare. Det är också ett viktigt led i förberedelsearbetet inför sommarsäsongen 2015.

Jobb i Gällivare

RWS 1435 har den senaste tiden gjort stora jobb åt Infranord, bland annat i Gällivare.

Företaget har utfört all neutralisering och svetsning efter spårbyten.

Uppdrag i Tomtebodå

De som åker tåg till Stockholm brukar kunna se den stora postterminalen vid Tomtebodå. Där har ERS under hela sommaren utfört kontaktledningsjobb åt företaget Strukton.

Arbete i Skellefteå

RSS utför ett stort signaluppdrag i Boliden utanför Skellefteå.

Det är signaljobb som berör fem vägskydd.

Digitala körjournaler

Nu inför STG nya digitala körjournaler för de som har personbilar.

Anledningarna är hårdare krav från skattemyndigheten och att det blir enklare att föra körjournalerna jämfört med de tidigare manuella körjournalerna samt att administrationen blir mindre och enklare.

